

Türkiye’de ve Almanya’da İşgücü Piyasası Politikaları

Prof. Dr. Ercan Tatlıdil

Giriş

1963 Ankara Anlaşmasıyla o zamanki adıyla Avrupa Ekonomik Topluluğu’na üye olmaya karar veren Türkiye ekonomik, sosyal kurum ve hukuku ile Avrupa Birliği’nin öngördüğü “Avrupa Yaşam Felsefesi”ni benimsemiştir. Avrupa Ekonomik Topluluğu genişleme süreciyle birlikte ekonomik bütünleşmeyi tamamladıktan sonra, Avrupa Topluluğu konseptine, sosyal bütünleşmeyi tamamladıktan sonra da Avrupa Birliği’ne dönüşmüştür. AB, Maastrich Anlaşmasıyla

parasal birlik ve hukuki mevzuatında ve sosyal kurumlardaki yapısal dönüşümle Avrupa Birleşik Devletleri’ni kurma uğraşını sürdürmektedir. Helsinki Konferansı ile tam üyeliğe aday 12 ülke ile Türkiye’de tam üyeliğe kabul sürecine girmiştir. Diğer 12 ülke 2007 Ocak ayından itibaren tam üyelik statüsünü kazanırken, Türkiye tam üyelik görüşmelerini tamamlamak üzere dosyalar üzerinde çalışılmaktadır.

Avrupa Birliği’nin kabul ettiği hukuki kurallar ve sosyal yapısındaki dönüşümle Avrupa Birliği’nin bünyesiyle bütünleşme uğraşına giren Türkiye, insan kaynağının niteliğini yükseltmek zorundadır. Demokratik toplum anlayışının öngördüğü toplumsal sistemin yeniden yapılanması ve ekonomik kurum ve örgütlerin Avrupa Birliği’nin işleyiş felsefesi içinde yeniden düzenlenmesinde temel faktör olarak “insanın niteliği” ön plana çıkmıştır.

Bu bildiride küreselleşme sürecinin öngördüğü küresel değerleri ve küresel rekabeti AB ile birlikte karşılamaya karar veren Türkiye’nin insan kaynağının özelliklerini, işgücünün sektörel dağılımı ve değişimi sürecinde, Türkiye’nin Avrupa işçi göçüne katılımı ve sorunları tartışılacaktır. Günümüzde yaklaşık üç buçuk milyon Türkün yaşadığı Avrupa’da Türklerin Avrupa Birliği ile olan ilişkilerindeki yeri vurgulanacaktır.

Küreselleşmenin Toplular üzerine Etkisi

II. Dünya savaşından sonra makro düzeyde meydana gelen toplumsal değişmelerin küresel değişim dinamiklerinden giderek daha çok etkilendiği tartışılmaktadır. Kitle iletişim araçlarının informatik ve teknolojik gelişimi, uluslararası sosyal, politik ve ekonomik örgütlenmelerin yaygınlaşması ve etkinliklerinin artması değişme sürecinde

ortak değerlerin paylaşımına yol açmıştır. Bununla birlikte değişme sürecinin yönü ve hızı toplumların sahip oldukları doğal ve beşeri kaynakların, yerleşim alanlarının nitelikleri ve ekonomik gelişim sürecinde buldukları aşamalardan farklı biçimlerde etkilenmektedir. Gelişmiş ve gelişmekte olan ulusların sahip olduğu kaynak ve birikimlerinin farklılığı bilgi ve teknoloji kullanma özellikleri ve insan kaynağının niteliği küreselleşen dünyada ortak değerlerin yaratılmasında dengesiz katılımlar sağlamaktadır.

Dünya toplumlarının tarihsel gelişim deneyimlerinin farklılığı, buldukları coğrafyanın özellikleri, bölgesel ve yöresel farklılıkların küreselleşme sürecinde var olacağı bilinmektedir. Bu farklılıklar toplumların birbirleri ile daha çok etkileşim içerisine girmesini fonksiyonel anlamda bütünleşebileceği yönünde değişeceğini ileri sürmek mümkün değildir. Belki bu nedenle günümüzde bazı yazarlar yöresel ve bölgesel düzeyde var olan toplumsal farklılıkların küreselleşme sürecinde birer kültür mozağının parçaları olacağını ileri sürmektedirler.

Küreselleşme sürecinin oluşturduğu ekonomik değişim üretimde Fordizm'den Post-Fordist üretime geçerken üretim ve tüketim ilişkisini tek pazarın koşulları içinde değerlendirmektedir. Mal ve hizmet üretiminde belirlenen standartlar dünya pazarının ortak değerleri olarak kabul görmektedir. Politik ve kültürel bütünleşme ile de beşeri kaynak olarak insanın niteliği şekillenmektedir. Değişim bu bağlamda hemen her toplum için ortak standartlara ulaşmada insan kaynağına yapılacak yatırımın özelliklerini belirlemektedir. Değişen dünya düzeninde gelişmekte olan ülkelerin kalkınmasında gelişmiş dünya koşullarının öngördüğü rekabet sistemine uyum sağlamak zorunda

kalmaktadır. Toplumsal değişme sürecinde insan kaynağının özelliklerini değişen dünya koşullarına göre yeniden yapılandırması; ekonomik, politik ve kültürel bütünleşme sürecinde önemli yer tutmaktadır.

Küreselleşmenin Ekonomi üzerindeki Etkileri

Bilimsel çalışmaların çoğu küreselleşmeyi bir süreç olarak ele almaktadır. Küreselleşme kavramı, hem uluslararası hammadde ve kaynak akışının artışına, hem de büyüyen ekonomik aktivite ve ticari ilişkileri düzenleyen örgütsel bir yapılanma olarak tanımlanmaktadır (Ticaret ve Geliştirme Raporu, 1997). Küreselleşme kavramı, uluslararası karşılıklı ilişkilerin kontrol altında tutulmasından ziyade, daha yüksek performans elde etmek için daha çok kaynak kullanımına yönelik risk alma süreciyle ilgili bir kavramdır. Bununla birlikte, günümüzde küreselleşme, dünya tek pazarından daha fazla kar elde etmek açısından ele alınmamakta; aynı zamanda dünya tek pazarı kendi ekonomik, sosyal ve politik değerlerini tüm dünyayı ilgilendiren çıkarlara göre üretmektedir. Yani küreselleşme, yaklaşım tarzı olarak, ekonomik değerlerin transferini değil; daha çok kültürel ve politik değerlerin transferini içermektedir. Bu bağlamda çeşitli bilim dallarıyla ilgili tüm çalışmalar, sosyal ve ekonomik değişmeler yeni bir tarz olarak irdelemektedir (Tatlidil, Savaşçı, 2005). Bir bakıma "yaşam anlayışı" yerel, bölgesel ve ulusal parçalar olarak ayrılammamaktadır. Küreselleşme süreci tüm dünya vatandaşlarını yeni sosyal, ekonomik ve politik değerler ile tanıştırmaktadır. Ancak küreselleşme tartışmaları iki karşıt görüşte toplanmaktadır. Bazı çalışmalara göre küreselleşme süreci, dünya üzerindeki karın eşitsiz olarak paylaşıldığını vurgulamakta, gelişmekte olan ülkelerden gelişmiş ülkelere değer transferi olarak

algılamaktadır. Bu yaklaşım sadece değerlerin transferini ekonomik boyutu ile değil, daha çok kültürel, sosyal ve politik boyutu ile irdelemektedir. Endüstriyel toplum kültürünün üretmiş olduğu sosyal ve kültürel değerler, dünyanın başka bölgelerinde yer alan yerel, geleneksel kültürel etkileşimleri yok saymakta, özellikle batı kültürünün egemenliği ve baskısı altına almaktadır. Bir başka anlatımla dünyanın diğer bölgelerinde var olan kültürel zenginliklerin yaşam alanı bulmasına izin vermemektedir. Bu yaklaşım ayrıca gelişen yeni yöntem ve tekniklerin kullanılmasıyla pazar bölümlenmesini ve küresel pazar ekonomisini kontrol altına almaktadır.

İkinci yaklaşımda ise küreselleşmede tek tip bir tüketici davranışı, kültürel değerler paylaşımı ya da tek bir yaşam felsefesi olmadığını vurgulanmaktadır. Bu bağlamda insanlar küresel boyutta bilgi ve iletişim teknolojilerini kullanmada, küresel kirlenmede, yenilene-meyen kaynaklar, işsizlik, dengesiz büyüme, haksız rekabet vb. gibi dünyayı tehdit eden unsurlardan korunmak ve barış içinde yaşamak için dünyaca kabul edilmiş değerleri paylaşmaktadır. Bu nedenle küreselleşme sürecinde sürdürülebilir kalkınma sadece gelişmekte olan ekonomiler için değil, fakat aynı zamanda gelişmekte olan ekonomiler için de çok önemli değer haline gelmiştir. Bu yaklaşımda küreselleşme fakirliğin azaltılmasında, ekonomik büyümede olumlu bir gelişme olarak görülmektedir.

Günümüzde yapılan tüm araştırmalarda ekonomik büyüme fakirliğin azaltılmasında tek bir güvence olarak görülmemektedir. Fakirliğin azaltılmasında hatta artmasına neden olan küreselleşmenin gelir dağılımı üzerinde olumsuz etkiler yarattığı ortaya çıkmaktadır. Yaratılan değerlerin büyümesi kadar, bölüşümünde de küresel boyut-

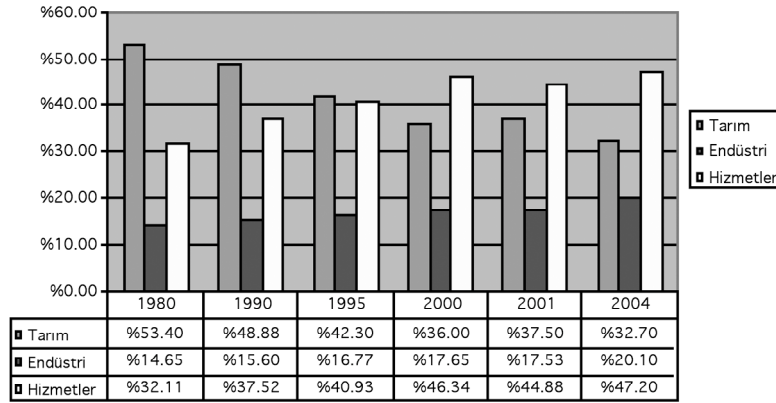
ta insan kaynağının niteliği belirleyici olmaktadır. Yaşam kalitesinin yükselmesi üretim kadar tüketim kalemlerinin çeşitlenmesiyle de bağlantılı olmaktadır. İnsan kaynağına yapılan yatırım küresel boyutta dolaşımında olan değerlerin bölgesel ve yerel kullanımı üzerinde etkili olmaktadır. Günümüzde Türkiye gibi gelişmekte olan ekonomiler küresel pazarın yarattığı fırsatları kullanmada insan kaynağına daha fazla yatırımla ekonomilerini yeniden yapılandırmaktadır.

Türk İşgücünün Sektörlere göre Dağılımı

Günümüz AB’ye üye ülkelerin çalışan işgücünün sektörlerine göre dağılımı incelendiğinde; iki temel özellik dikkati çekmektedir. Birinci özellik; AB’ye üyelik sırasında ilk dönemlerde yer alan ülkelerde çalışan işgücünün önemli bir dilimi yaklaşık 2/3’ü hizmetler sektöründe istihdam edilmektedir. İkinci özellik ise; AB’ye sonradan katılan üyelerin çalışan işgücünün ilk gruba göre, endüstride ve tarım sektöründe daha fazla istihdam edildiğini ortaya koymaktadır. Bununla birlikte yıllara göre, bu gruptaki üye ülkelerin işgücünün sektörel dağılımları incelendiğinde; 1990’lı yıllardan itibaren özellikle de AB’ye aday üyelik döneminde istihdam alanlarının hizmetler sektöründe genişlediği görülmektedir.

Endüstri toplum kültürünün değerlerinin yaratmış olduğu girişimcilik, hizmetler sektöründe genişleme eğilimine sahip iken, insan kaynağının niteliğini de değiştirmektedir. Günümüz ekonomik yapısında toplumsal ve kişisel hizmetler arz ve talep açısından sürekli büyümektedir. Yaratıcılık ve araştırmaya dayanan yeni meslekler sayısal olarak artarken, yeni bir insan gücü ortaya çıkmaktadır. Hizmetler sektörünün iş yapısındaki genişleme eğilimi, eğitim sektörünün yeniden yapılandırılmasını da zorunlu hale getirmiştir. Okul

çağındaki nüfusun eğitim süresi uzarken, eğitimde kullanılan müfredat ve yöntemler değişerek bireysel başarıyı ön plana çıkarmaktadır. Yaşam boyu eğitim felsefesi ile zorunlu temel eğitimde “öğrenmeyi öğrenmek” temel anlayışında, istihdama yönelik yeni çözümler aranılmaktadır. İşsizliğin azaltılması ve istihdamın yeni mesleklerle genişlemesinin sağlanmasında eğitim önemli bir kurum olarak görülmektedir. Endüstri sektöründe bedensel ve mekanik işler giderek daralırken, bilgi ve teknolojik girdilerin yoğun olarak kullanıldığı yeni iş alanları ortaya çıkmaktadır. Üretimdeki verimliliğin ve kalitenin kapital yoğun üretimle yeniden yapılanmasında nitelikli daha az sayıda emek kullanılmaktadır. Belki bu nedenle, üretimde verimlilik ve çeşitlenme artarken, istihdam düşmektedir. Bu da yıllar içinde, sadece tarım sektöründe istihdam da azalmalar yaşanmamakta, aynı zamanda endüstri sektöründe de daralmalar görülmektedir.



Grafik 1: Türkiye’de İstihdamın Sektörel Dağılımı (1980-2004)

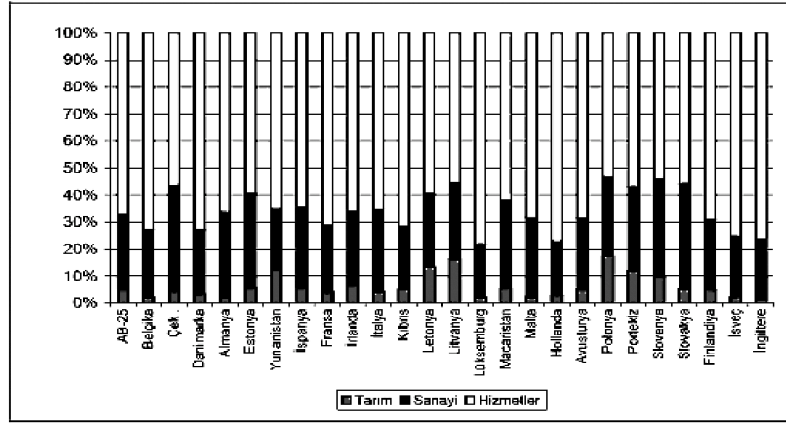
Kaynak: http://www.tisk.org.tr/isveren_sayfa.asp?yazi_id=128&id=8

Grafik 1’de görüldüğü gibi, Türkiye’de ise istihdamın sektörler

itibariyle dağılımı önemli ölçüde farklılaşmaktadır. 1980’li yıllardan itibaren tarım sektöründe istihdam edilen işgücü oranları giderek azalmasına, sanayi ve hizmetler sektöründe giderek artmasına karşın, AB’nin sektörel dağılımından önemli farklılık göstermektedir. Özellikle, tarım sektöründe yer alan işletmelerin ortalama büyüklüğü 60 dönümden daha az toprağa sahip olması, emek yoğun ve geleneksel tarım işletme yönetiminin etkin olması ile de AB ülkelerinden özellikle Almanya’dan ayrılmaktadır. Çiftlik tarzı üretim yapan AB ülkelerinde ortalama işletme büyüklüğü 180 dönüm olarak görülmektedir. Aynı zamanda, AB’de verimlilik yüksek ve pazara yönelik modern işletmecilik anlayışı egemendir. Küçük aile işletmesinin yoğun olarak bulunduğu Türk tarım sektöründe, gizli işsizlik, ücretsiz aile işsizliği ile birlikte geleneksel işletmecilik anlayışı egemendir. İşletmelerin geleneksel yapısı, pazardaki değişimi takip etmekten uzak kalmaktadır.

Türkiye’de hizmetler sektörü istihdam artış oranları açısından hızla büyürken, yapısal dönüşümünü gerçekleştirmede beklenen başarıyı gösterememiştir. Büyük kentler ve görece olarak gelişmiş sanayi ve ticaret kentleri göç akımına uğramıştır. Özellikle, kırsal kesimden olmak üzere daha az gelişmiş bölgelerden almış olduğu göçlerle büyük kentler büyürken, kentsel çalışma yaşamının gereksinim duymuş olduğu donanıma sahip olmayan göçmen işgücü hizmetler sektöründe yoğunlaşmıştır. “Marjinal iş kollarında” yoğunlaşan göçmen işgücü, sektörün küresel ekonominin değişim zorunlulukları dışında kalmıştır. Nitelik gerektirmeyen sosyal güvenlik sistemi ve iş güvenliği kapsamı dışında kalan işlerde istihdam edilen bu nüfusun ekonomiye katkısı sıfır veya sıfıra yakın olarak yer almıştır. Geleneksel nitelik arz eden bu iş kolları aynı zamanda gizli işsizliği de bünyesinde

barındırmıştır. Her şeye karşın, Grafik 1’de görüldüğü gibi tarım sektörü istihdam açısından halen çalışan nüfusun yaklaşık 1/3’ünü de bünyesinde barındırmaktadır. Türkiye’de çalışan işgücünün sektörel dağılımı bu özellikleri ile de AB’ye üye ülkelerinden özellikle Almanya’dan hem yapısal, hem de demografik açıdan farklılık göstermektedir (Bkz. Grafik 2).



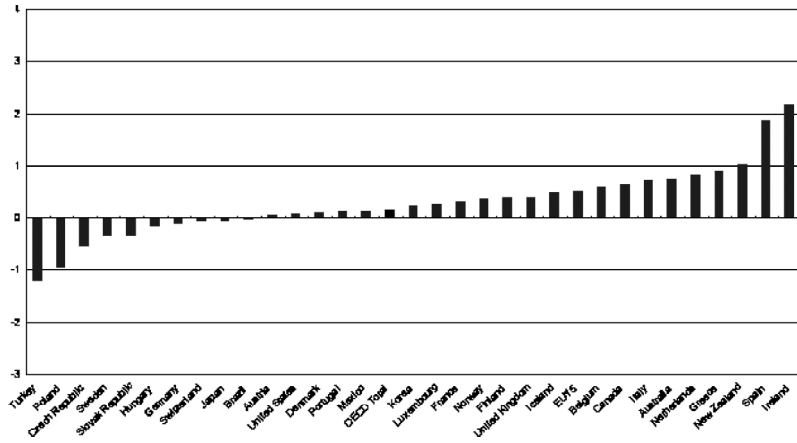
Kaynak: Eurostat

Grafik 2 : AB Ülkelerinde İstihdamın Sektörel Dağılımı (2004)

AB üyesi ülkelerle karşılaştırıldığında nüfus artış oranları ile Türkiye dikkati çekmektedir. Doğurganlık yoluyla nüfusun en fazla artan ülke konumunda olan Türkiye aynı zamanda bölgesel farklılıklar ile de dikkati çekmektedir. Tarım kesiminde özellikle geleneksel değerlerin yoğun olarak yaşandığı Doğu ve Güneydoğu Anadolu bölgesinin kırsal alanlarında doğurganlık oranlarıyla nüfus artış oranları yükselmektedir. İş yaratma endeksi açısından düşük olan Doğu ve Güneydoğu Anadolu Bölgesinde işsizlik oranlarında doğurganlık oranlarının yüksekliği önemli rol oynamaktadır. Kentsel doğurganlık oranları Türkiye’de düşük olmasına karşın, iç göç yoluyla kırsal alanlarda özellikle Doğu ve Güneydoğu bölgesinden almış olduğu göçler-

Türkiye'de ve Almanya'da İşgücü Piyasası Politikaları

le büyük kentlerin nüfus oranları artmakta ve işsizlik oranları üzerinde etki yaratmaktadır. Grafik 3'de görüldüğü gibi, Türkiye diğer AB üyesi ülkelerle karşılaştırıldığında istihdam yaratma oranları yıllar itibariyle diğer ülkelerden önemli bir farklılık göstermektedir. 1992-2005 yılları arasında istihdam oranları fevkalade düşük olarak istatistiklere yansımaktadır.



Grafik 3: Toplam İstihdam

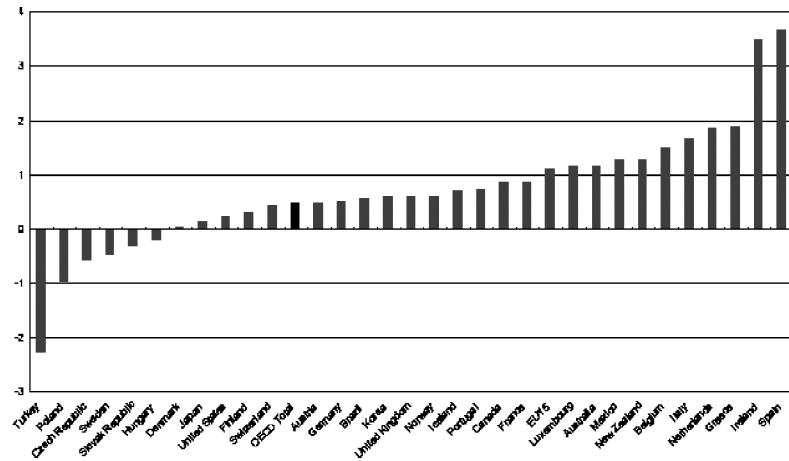
(1992-2005 yılları arasında ortalama büyümenin yüzde dağılımı)

Kaynak : OECD FactBook 2007- Economic, Environmental and Social Statistics

Çalışan işgücünün cinsiyete göre dağılımı irdelendiğinde; Türkiye AB ve özellikle Almanya'dan önemli bir farklılık göstermektedir. Grafik 4'de görüldüğü gibi, Türkiye kadın istihdamı açısından oldukça düşük bir orana sahiptir. Türkiye özellikle 1950'li yıllardan itibaren yaşamış olduğu kırdan-kente göçlerle kadının istihdamında da sorunlar yaşamaktadır. İstihdam edilen kadın oranı 1950'li yıllarda % 45 iken, bu oran % 30'lar civarına düşmüştür. Göç yoluyla kentleşen

Türkiye’de kadın istihdamı hızla düşmektedir. Halen Türkiye’de çalışan kadınların % 70’e yakın dilimi tarım sektöründe istihdam edilmektedir. Kırdan kente gelen kadınların sadece geleneksel değerler nedeniyle ev dışı işlerde çalışmaktan uzak kalmadığını, aynı zamanda eğitim düzeylerinin düşük ve kentsel iş pazarının beklediği donanımlara sahip olmaması da istihdam dışı kalmasında önemli bir etkidir. Sanayi toplumunun kültürel değerlerine sahip olan AB gibi ülkelerde kadın istihdamı alınan tedbirlerle arttırılırken, Türkiye gibi tarım kültürünün değerlerinin egemen olduğu toplumlarda kadın istihdamı konusunda teşvikler yetersiz kalmaktadır. AB bünyesi içinde 2010 yılına kadar kadın istihdam oranları % 60’ın üzerine çıkarılması hedeflenmiştir. Halen Almanya gibi Kuzey Batı Avrupa ülkelerinde bu oranlar aşılmış bulunmaktadır.

Grafik 4: Toplam İstihdam : Kadın (1992-2005 yılları arasında ortalama büyümenin yüzde dağılımı)



Kaynak : OECD FactBook 2007- Economic, Environmental and Social Statistics

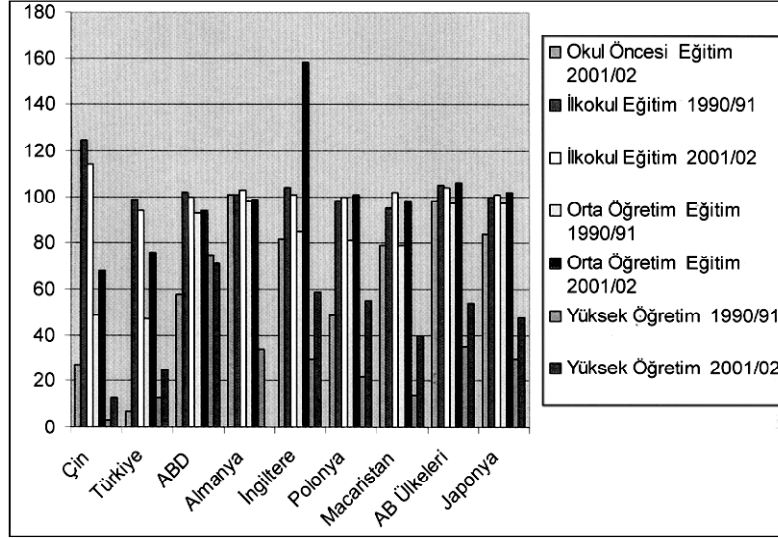
Eğitim

Gelişmiş endüstri toplumları ile karşılaştırıldığında, Tablo 1’de ve Grafik 5’te görüldüğü gibi, yaş grupları açısından Türkiye’de okul sistemine katılım oranlarının özellikle okul öncesi ve orta öğretim düzeyi ile birlikte yüksek öğrenimde düşük olduğu görülmektedir. 1998 yılından itibaren zorunlu temel eğitimin 5 yıldan 8 yıla çıkarılmasıyla, okullaşma oranı % 47’den, % 76’ya çıkmıştır. Bununla birlikte, halen temel eğitime katılım oranları beklenen oranlara ulaşmada yetersiz kalmıştır. En önemli nedenlerden birisi, kırsal kesimde kız öğrencilerin temel eğitimin ikinci kademesine katılımda karşılaştıkları geleneksel değerlerden kaynaklanan engellemeler olarak görülmektedir. Türkiye’de hızlı kentleşmenin yaratmış olduğu coğrafik yerleşimdeki değişimlerle birlikte okullaşma oranlarının istatistik veri eğilimlerine göre kız öğrenciler lehine artış göstereceği görülmektedir. Hızlı kentleşme sürecinin yaratmış olduğu sektörler arası işgücü dolaşımı eğitim sistemine katılım oranlarında artış sağlamaktadır. Özellikle, günümüz istihdam yapısındaki değişme eğitim yoluyla bilgi ve donanımını zorunlu hale getirmiştir. Ailelerin çocuklarının okullaşma oranlarındaki isteklerini arttırırken, aynı zamanda uygulanan eğitim politikaları ile de okullaşma oranları hükümetler tarafından alınan önlemlerle teşvik edilmektedir.

Tablo 1: Eğitime Katılma Oranı

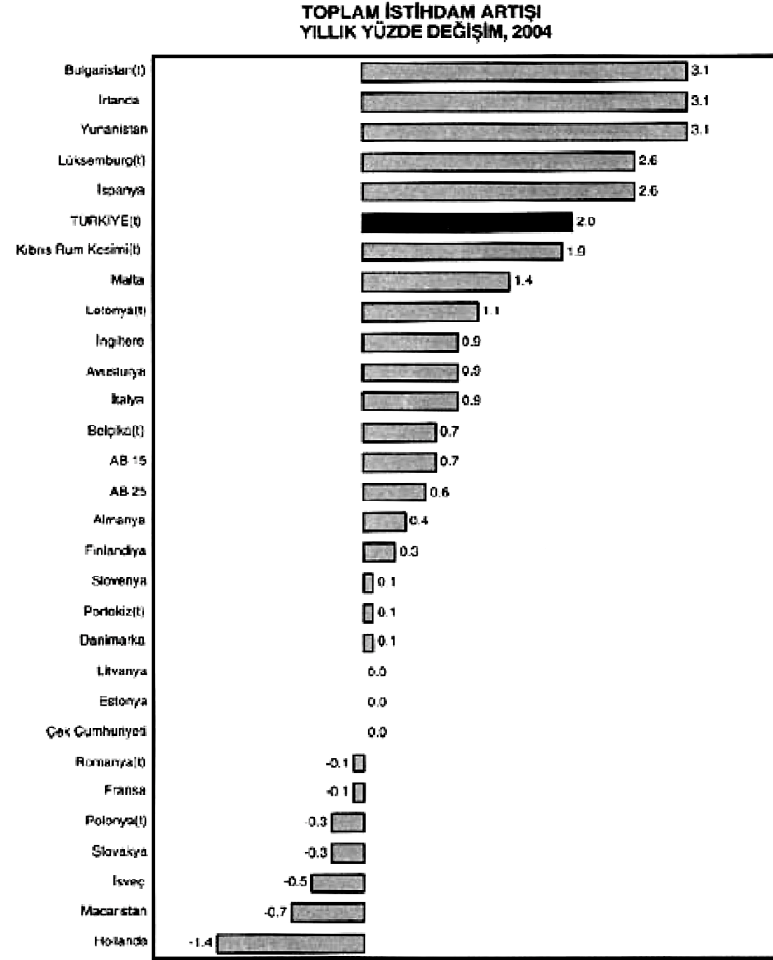
	Yaş Gruplarına Göre Eğitime Genel Katılma Oranı (%)						Yaş Gruplarına Göre Net Eğitime Katılma Oranı (%)				
	Okul Öncesi Eğitim	İlkokul		Orta Öğretim		Yüksek Öğretim	İlkokul		Orta Öğretim		
		2001/02	1990/91	2001/02	1990/91		2001/02	1990/91	2001/02	1990/91	2001/02
Çin	27	125	114	49	68	3	13	97	93	-	-
Türkiye	7	99	94	47	76	13	25	89	88	41	-
ABD	58	102	100	93	94	75	71	96	94	86	87
Almanya	101	101	103	98	99	34	-	84	86	89	88
İngiltere	82	104	101	85	158	30	59	97	100	79	95
Polonya	49	98	100	81	101	22	55	97	98	76	91
Macaristan	79	95	102	79	98	14	40	91	90	75	87
AB Ülkeleri	98	105	104	97	106	35	54	93	99	87	90
Japonya	84	100	101	97	102	30	48	100	100	97	100

Kaynak World Development Indicators, 2004: 76-78



Grafik 5: Eğitime Katılma Oranı (%)

Kaynak: World Development Indicators, 2004: 76-78



Grafik 6: Toplam İstihdam Artışı, Yıllık Yüzde Değişim, 2004 Kaynak: Employment in Europe 2005

Grafik 6’da görüldüğü gibi, Türkiye’de istihdam yaratma kapasitesinin ekonomik büyüme ile birlikte arttığı görülmektedir. Buna

karşın, Türkiye'deki doğurganlık oranlarının yüksekliği ve bölgeler arasındaki demografik özelliklerin farklılığı işsizlik oranlarında azalma sağlayamamaktadır. Özellikle, sektörler arasındaki işgücü dolaşımında yer alan aktif işgücünün ekonomik değişime uyum sağlayacak donanım yetersizliği işsizlik oranlarının azalmasında olumsuz etki yaratmaktadır. Kır-kent arasındaki sosyal ve ekonomik yaşam farklılığı ile birlikte eğitimden yararlanma oranlarının düşüklüğü özellikle kırsal kesim doğumlu nüfusun istihdamını güçleştirmektedir. "Kronik işsiz kesim" içinde yer alan nüfus genellikle göç yolu ile kente gelmiş, eğitim düzeyi düşük kent sektörünün beklediği mesleki bilgi ve beceri donanımına sahip olmayanlardır.

Avrupa'ya Yönelik Göç ve Nedenleri

II. Dünya Savaşından sonra Avrupa kıtasında görülen göç hareketlerini, göç edilen yerler ve göçe katılanların özellikleri açısından iki boyutta ele almak mümkündür. Bu hareketler tarihsel süreç içinde göç nedeniyle Avrupa'nın nüfus kaybı ve özellikle Kuzey Avrupa'nın nüfus kazancı gözlemlenmektedir. Birinci boyutta 1946-57 yılları arasında Avrupa'dan 6.6 milyon insan Kuzey Amerika'ya, 2 milyon Latin Amerika'ya, 1 milyon da Avustralya'ya göç etmiştir. İkinci boyutta ise; 1970'lerden sonra petrol bunalımını takip eden ekonomik krizin yaşandığı 1974 yıllarına kadar Batı Avrupa ülkelerine olan işçi göçü önem kazanmıştır. Bu göç akımının özelliği ise: işsizlik sorununun ekonomik ve sosyal baskı yarattığı gelişmekte olan Güney Avrupa ve Kuzey Afrika ülkelerinden, işçi açığını kapatmak isteyen gelişmiş, Kuzeybatı Avrupa ülkelerine yönelik olmasıdır. Ayrıca eski kolonilerinden göçmen alan İngiltere, Fransa ve Hollanda'yı da burada belirtmekte yarar vardır. 1974 yılı Haziran ayında Türkiye'den işçi

alımını durduran başta Almanya olmak üzere diğer Kuzeybatı Avrupa ülkelerinde yaklaşık 13.5 milyonu aşan göçmen işçi ailesi bulunduğu kabul edilmektedir (E. Tatlıdil, 1985). Her 7 işçiden birisinin yabancı olduğu bir Avrupa görülmüştür.

Batı Avrupa’nın yoğun işçi alımına neden olan savaş sonrası ekonomik, demografik ve toplumsal gelişmeleri kısaca şu şekilde özetlenebilir. Batı Avrupa’nın savaş sonrası yeniden onarımı ve özellikle endüstriyel yatırımlara yönelik Batı Avrupa’ya akan yoğun kapital, düşük ücret karşılığında ve aralıklarla çalışan işçiler ile savaştan dönen askerleri süratle çalışma yaşamına katmıştır. Bu hızlı ekonomik büyüme kısa zamanda işçi yetersizliğini ortaya çıkarmıştır. Hiemenz ve Schatz’ın da 1977’de belirtmiş olduğu gibi:

“Federal Alman ekonomisi 1950-60 yılları arasında Almanya içinden ve dışından gelen yatırımcılar açısından çok caziptir. Bunun önemli nedenlerinden birkaçı birçok gelişmekte olan ülkede yatırımcılar için varolmayan koşulların bu ülkede mevcut olmasıdır: riskin çok küçük olduğu, çok sayıda kalifiye ve fiziki kapitale sahip gelişmiş bir ekonomide, düşük kur değerleri üretim yapısının, değişen karşılaştırmalı maliyet durumlarına uyarlanmasını engelleyen bir eğilim gösterir” (Hiemenz ve Schatz, 1977: 20-21)

Aynı zamanda demografik faktörler, Batı Avrupa ülkelerinde nüfus artış hızının düşmesi önemli bir etken olmuştur. İşgücündeki sayısal düşüş için birkaç neden verilebilir (özellikle yaş grupları yapısındaki değişme) (S. Paine, 1974: 9) II. Dünya savaşına katılan Batı Avrupa’daki erkek nüfusun bir kısmı savaş sırasında ölüyor, diğer bir kısmı ise savaş sonrası fiziki ve psikolojik nedenlerle çalışamaz duruma gelerek kullanılabilir işgücünün azalmasına neden olmuştur. Diğer taraftan

doğum oranlarının düşüşü nüfusta yaşlı nüfus oranının payının artmasına sebep olmuştur. Yine bir diğer taraftan yabancı işçinin davetine neden olan sosyo-ekonomik faktörlerden birisi de emeklilik yaşının daha erkene alınması ve genç nüfusun eğitime devam etme eğiliminin artmasıyla işgücüne katılımın gecikmesidir.

Bütün bu faktörler iş arzı ile savaş sonrası hızla büyüyen bir ekonomide sadece işgücü sayısını etkilemekle kalmamış, aynı zamanda işgücünün yapısını da etkilemiştir. Özellikle ortaya çıkan işçi talebi, prestiji düşük olan alt düzeydeki işler için söz konusudur. Pek çok yerli işçi mesleki eğitiminden yararlanmışlar ve genç yerli işçiler de okullarda eskiye nazaran daha fazla eğitim görme imkânına sahip olmuşlardır. Yerli işçilerin çoğu daha nitelikli, rahat ve daha iyi ücret ödenen işlere yönelmiştir. Özellikle bedenen çalışan sektörlerdeki nitelik gerektirmeyen, düşük ücret ödenen, hoşlanılmayan işleri yabancı işçilere bırakarak nitelikli işçi veya fikir işçisi gereksinimi duyan sektörlerle kaymışlardır.

II. Dünya savaşından sonraki yıllarda göç hareketinin başlamasının en önemli nedeni işçi kabul eden ülkelerin istihdam açıklarıdır. Ekonomide modern teknolojik yatırımlar yerine, istihdam açığı göçmen işçilerle kapatılmaya çalışılmıştır. Diğer taraftan ise, göç veren ülkelerin işgücü fazlalıklarını yeni iş imkânları yaratarak değil de, işgücü fazlalığını yurt dışına göndererek işsizlik baskısını azaltmaya çalışmaktan kaynaklanmıştır. Gerçekte, bu iki sorunun açık yanıtı: İşçi gönderen ülkeler işsizliği azaltmak ve döviz girdisini arttırmayı hedeflemiştir. İşçilerin yurt dışına çıkışlarını önleyici tedbirleri almamışlar, sadece işçi çıkışlarını organize etmeye yönelmişlerdir. İşçi kabul eden ülkeler de ekonomik büyümeyi sürdürmek için toplumlarındaki

işgücü açığını yabancı işçilerle doldurmayı, ucuz ve kontrol edilebilir bir yol olarak görmüşlerdir.

İşçi Göçüne Katılan Türk İşçileri

Türkiye, Avrupa’ya yönelik işçi göçü hareketlerindeki yerini, 1960’li yılların başında almasına karşın çok kısa zaman içinde gönderdiği işçi sayısı ile büyük artışlar kaydetmişlerdir. 1962 yılında Avrupa’daki Türk göçmen sayısı 16.000 iken 45 kat artarak 1974’te 724.000’e ulaşmıştır (İş ve İşçi Bulma Kurumu, 1962-74) Avrupa’daki göçmen işçiler içindeki oranı ise %0,5’ten %9’a yükselmiştir. Türk iş ve işçi bulma kurumu yoluyla Avrupa’ya giden işçilerin %81’i Batı Almanya’ya gitmiştir. 1980 yılı başlarında Almanya’da 1.138.000 kişi olan Türk işçi ve ailelerinin yabancı işçiler içindeki oranı 1/4 idi. Bugün ise Almanya’daki Türk işçi ve ailelerinin 2.5 milyon civarında olduğu tahmin edilmektedir.

Türk işçilerinin de içinde bulunduğu Akdeniz ülkelerinden Batı Avrupa’ya yönelik göç hareketi kendi kendine oluşan bir göç hareketi olarak karakterize edilemez. Göçmen işçi alan ülkelerin politikası sonucu ortaya çıkan bir olgudur. Bütün Batı Avrupa’daki işçilerin çalışma ve oturma hakları göçmen işçi gönderen ve göçmen işçi kabul eden ülkelerin imzalamış oldukları ikili anlaşmalar çerçevesinde düzenlenmiştir. Bir göçmen işçi tamamıyla yapılacak işe olan becerisi ile kabul edilir ve onu çalışmayacak olan aile efradını beraberinde getirmesi teşvik edilmez. (ICMC, 1975) Başka bir deyimle işçi kabul edilen ülkeler çalışmayan işçi ailelerini değil, gerçek insan gücünü kabul etmektedirler. Batı Almanya’daki bu işçilerin statüsü, misafir işçi “Gastarbeiter” olarak tanımlanmıştır. Bu işçilerin görevlerini tamamladıklarına karar verildiği zaman, işçi kabul eden ülkeler onları kendi

ülkelerine geri göndererek ekonomilerine yük teşkil etmelerini önlemek eğilimindedirler. Bu işçilerin hemen hepsi geçici işçi olarak kabul edilmektedirler. W.R. Bohning 1974'te belirtmiş olduğu gibi: içinde yaşadıkları topluma iyi uyum yapmış, kalifiye çok az sayıdaki yabancı işçiler çalıştıkları ülkede bir iş kolunda daha uzun kalabilen kaymak tabakasını oluşturmuşlardır. Diğer geride kalanlar ise, bir işten diğerine akarak işçi yetersizliği bulunan işlerde daha uygun işçiler bulununcaya kadar dolaşmak zorunda kalmışlardır. Büyük çoğunluğu da, işsizlik probleminin yoğunlaştığı dönemde öncelikle işsiz kalacak bir kesimi meydana getirmişlerdir (Bohning, 1974:49).

Batı Avrupa ülkelerinde çalışmalarına izin verilen yabancı işçilerin büyük çoğunluğu genç, güçlü, sağlıklı, kalifiye ve yarı-kalifiye işçilerdir. Ayrıca Avrupa'da çalışma imkânına sahip işçiler, göç öncesi ülkelerinde bir işe sahip olan işçilerdir. Yapılan pek çok saha çalışmasında görüldüğü gibi, işçi göçü "artık işgücü" olmayıp, genellikle çalışan ve ülkelerinde özellikle nitelikli işgücü olarak çalışan işçilerdir (Tatlıdil, 1981). Göçmen işgücünün yoğun olarak yaşandığı dönemlerde araştırma yapan ve değerlendiren pek çok yazarın (S. Amin, G. Schiller, N. Abadan Unat, J. Gaultung, E. Tatlıdil gibi) vurguladığı gibi, bu karakteristik özelliklere sahip göçmen işçilere, kendi ülkelerinin ekonomik kalkınmalarını sağlamak için ihtiyaçları vardır.

Türk işçilerinin göç öncesi Türkiye'de yaşadıkları bölgelerin farklılıkları incelediğinde kırsal alanlardan göçenlerin oranlarında büyük artışlar olduğu gözlemlendiği gibi, kalifiye olmayan işçi oranlarında da artış olduğu izlenmiştir. Bununla beraber, Türk göçmen işçileri, Türk işgücü içinde değerlendirildiklerinde çok daha iyi yetişmiş nitelikli işçi grubu olarak karşımıza çıkmaktadır. Büyük bir

Türkiye’de ve Almanya’da İşgücü Piyasası Politikaları

kısmı Türkiye’nin gelişmiş bölge ve kentlerinden seçilmiş oldukları gibi ilçe ve köylerden gelen göçmenlerinde kendi yerleşim alanlarındaki göçmeyen nüfusa göre, endüstriyel işlerde çalışan daha deneyimli, örgün eğitimden daha fazla yararlanmış ve beceri sahibidirler. Ayrıca, Avrupa’ya göçenlerin işsizlik oranı, göçe katılmayan nüfusa göre daha düşüktür.

Bütün Akdeniz ülkelerinden Kuzey Avrupa’ya giden, göçmen işçiler gibi Türk işçiler de 3-4 yıllık bir dönem için geçici olarak Avrupa’ya göçmeyi düşünmüşlerdir. Yurt dışında çalışmaları sonunda elde edecekleri birikimlerle ülkelere dönerek, yerleşme eğilimindedirler. Bununla beraber, Türk işçilerinin Avrupa’da kalma süreleri giderek uzamıştır. Belki bunun en önemli nedenleri, yurtlarına dönüşte yeni bir iş sahibi olabilmek beklentisinin azalması, beklendikleri birikimleri sağlayamamaları ve zaman süresi içinde çalıştıkları ve yaşadıkları endüstri toplum kültürünün değerlerini ve sosyal yaşamına daha iyi uyum sağlamış olmalarıdır. Özellikle, 1973’ten sonra ailelerin Avrupa’da birleşmeleri, eş ve çocuklarının yeni koşullarda yaşamlarını sürdürme istekleri ve zorunlulukları dönüşü geciktirmiştir. Ayrıca önemli bir çoğunluğun çocukları da, Avrupa’da çalışmak ve yaşamak için yerleşmişlerdir. İlk kuşak göçmenler ile şu anda 3. kuşağın yaşadığı başta Almanya olmak üzere tüm Avrupa’da yaşamını sürdüren Türkler ülkelere dönüş umudunu kaybetmemelerine karşın, yaşadıkları ülkenin sosyal, ekonomik ve kültürel sistemleri ile bütünleşmişlerdir. Yaşadıkları ülkelerde babalarının ve büyükbabalarının yaptığı işleri ve yaşam koşullarını reddederek, sosyalleşme sürecini tamamladıkları ülkelerin değerleri ile bütünleşmişlerdir.

1984-1986 yılları arasında Avrupa’da çalışan ve yaşayan Türklerin

Türkiye'ye dönmelerine teşvik eden ekonomik ve sosyal destek programlarına karşın, kesin dönüş yapan Türk işçi ve ailelerinin beklenen kitlesel dönüşleri gerçekleştirmedikleri görülmüştür. Özellikle, kesin dönüş kararını alan Türk işçi ve ailelerinin çalışma ve oturma haklarını kaybetmek istemeyenlerin genç ve orta yaş kuşağında bulunmaları kesin dönüş kararını alanların sayısını azaltmıştır. Kesin dönüş kararı alarak, Türkiye'ye gelenlerle ilgili yapılmış çalışmalarda dönenlerin emeklilik haklarını kazanmış, Avrupa'da çalışma konusunda istekli olmayan kesimler ile az sayıda da olsa çocuklarının Türkiye'de eğitimlerine devam etmelerini Türk kültürler değerler sistemi içinde yetişkinliğe hazırlanmasını isteyenler olmaktadır. Birinci kuşak işçilerin dönüşlerinde yetişkin çocuklarının Avrupa'da yaşamlarını sürdürmeleri konusunda teşvik ettikleri görülmüştür. Bunun en önemli nedeni, genç yaşta Türkiye'ye kesin dönüş yapanların Türk sosyal ve ekonomik yaşamla bütünleşmelerindeki sorunların varolmasından kaynaklanmaktadır.

Avrupa'da göçmen işçi ailesi çocuğu olarak giden veya yurt dışında doğan çocukların buldukları ülkenin eğitim sistemlerinde yer almaları, sosyal ve kültürel etkinliklere katılmaları Avrupa'da yaşayan Türklerin özelliklerini de değiştirmiştir. Eski Türk işçi çocukları akültürasyon sürecini yaşadıkları ülkenin değerler sistemini içselleştirerek, etnik kimlikleri ile yaşayan ülke vatandaşları haline gelmişlerdir. Asimilasyon ve entegrasyon kavramlarının sıklıkla tartışıldığı son 30 yılın sonunda Avrupa'daki Türkler; Türk kimliğini koruyan, sosyal ve hukuki haklarını bulduğu ülkenin koşullarında sorgulayan sivil toplum örgütleri içinde duygu ve düşüncelerini ifade eden bir kesimi oluşturmaktadır. Avrupa'da yaşanan yeni koşullarla birlikte farklı bir alt kültür grubunu da oluştururken, kök ailelerinden ve ülkelerinde

yaşayan Türklere farklılıklarını ortaya koymaktadırlar. Avrupa’da yaşayan Türklere Türkiye’nin sorunlarına duyarlı olmakla birlikte sorunları irdeleme yöntemleri de farklılaşmaktadır. Alt kültür sistemleri içinde farklılıklarını ortaya koyarken yaşadıkları ülkenin yurttaş kimliğini elde etmek, bu kimlikle yaşadıkları sosyal, ekonomik ve kültürel yaşama katılmaktadırlar. Bunun en tipik örneği, yıllar içinde buldukları ülkenin eğitim sistemlerine katılma ve sistem içinde daha uzun yıllar kalma başarısının yanı sıra edindikleri meslekler ve ekonomideki girişimcilikleri, onları farklı bir kuşak olarak ortaya çıkarmaktadır. Bugün, Avrupa’da özellikle Almanya’da yaşayan ve çalışan Türklere demografik, mesleki ve sosyal özellikleri incelendiğinde, ilk giden kuşaktan farklı olduklarını ortaya koymaktadır. Yaşadıkları sorunlar karşılaştıkları güçlükler, daha önce anne ve babalarının karşılaştıkları sorunlardan farklılık göstermektedir. Endüstri toplum kültürünün değerler sistemi içinde kurguladıkları yaşam felsefeleri hem ailelerinden farklılaşmakta, hem de Türkiye’deki akrabalarından ve yaş kuşaklarından ayrılmaktadır. Bu sosyal ve kültürel farklılıklar, Avrupa’daki yaşam koşullarında yeniden yapılanmanın bir sonucudur. Babalarının ve annelerinin sadece kabul ettikleri işi reddetmekle kalmamakta, yaşam koşullarını da reddetmektedirler. Yaşadıkları ülkenin bir üyesi olarak yaşanan ülkenin yurttaşlarına sağladığı hak ve sorumluluklarını elde etmeye yönelmişlerdir. İkinci ve üçüncü kuşak Avrupa’da yaşayan Türklere Türkiye ile olan ilişkileri soydaşlık kavramı ile biçimlenirken, Avrupalı kimliği ile bütünleşmiştir. Örnek olarak; Tablo 2’de görüldüğü gibi, Almanya’da yaşayan ve çalışan Türklere ekonomik yaşamla bütünleşmelerini Türk Girişimci sayısının, Türk girişimcilerin yatırım miktarlarının ve Türk kökenli girişimcilerin işletmelerinde çalışan işçi sayısının artışı ortaya koymaktadır.

Tablo 2: Almanya’da Türk Girişimciliği

Veriler	1985	1990	1995	2000	2002	2003
Sayı	22.000	33.000	40.500	59.500	56.800	61.300
İşletme başına ortalama yatırım (euro)	88.400	88.400	104.800	116.600	115.300	120.600
Toplam yatırım (milyar euro)	1.9	2.9	4.2	6.9	6.5	7.4
İşletme başına ortalama ciro (euro)	400.000	387.600	429.500	478.600	458.200	472.000
Toplam yıllık ciro (milyar euro)	8.8	12.8	17.4	28.5	26.0	28.9
İşletme başına ortalama çalışan sayısı	3.5	3.3	4.1	5.5	5.1	5.2
Toplam çalışan sayısı	77.000	100.000	168.000	327.000	290.000	319.000

Kaynak: Türkiye Araştırmalar Merkezi, Essen 2004; “Almanya’da Yeni Bir Ekonomik Güç: Türk Girişimcileri”, http://www.tisk.org.tr/is-veren_sayfa.asp?yazi_id=222&id=13

Türk- Alman Sanayi ve Ticaret Odası (TATSO) Başkanı Rainhard Freiherr von Leoprechting yeni merkezlerinin açılışında Türkiye ile Almanya arasında Türk işçilerinin önemli bir köprü olacağını şu sözleri ile vurgulamaktadır: “Almanya’nın tüm Türklere uyguladığı vizeyi artık gereksiz görüyorum. Almanya’nın Türklere uyguladığı vizeyi de tümüyle kaldırmayı gözden geçirmesi gerekmektedir.” Yine aynı toplantıda TOBB Başkanı Rıfat Hisarcıkloğlu da, Almanya’daki Türk girişimcilerin cirosunun 2010 yılında 95 milyar Euro’ya ulaşmasının beklendiğini söylemiştir. Rıfat Hisarcıkloğlu’nun vurgulamış olduğu önemli bir nokta da Almanya’da yaşayan Türklerin Alman ekonomik sistemi ile entegre olduğunu özellikle eski Türk göçmen işçi çocukları olan Türk girişimcilerin Alman ekonomisinde 7,5 milyar Euro’luk yatırımı olduğudur (<http://www.loadtr.org>, 2007).

Türkiye’nin son beş yıl içinde % 5’in yıllık büyüme oranı ile Almanya dahil olmak üzere AB’ye üye ülkelerin hızlı büyüme oranlarının üzerindedir. Bununla birlikte, ekonomik büyümenin sürdürülmesinde başta Almanya olmak üzere Avrupa Birliği’nin bilgi ve teknolojik

birikimleri ile ilişkileri önemli görülmektedir. Özellikle, Türkiye’nin Avrupa Birliği’ne tam üyelik çalışmalarında yurt dışında çalışan ve yaşayan Türklerin yaklaşık son 50 yıllık deneyimleri etkin olarak kullanılmalıdır. Almanya, Türkiye ilişkilerinde önemli bir köprü işlevini sürdüren Almanya’daki Türkler birlik içinde Türkiye’nin referansı olarak algılanmalıdır.

Sonuç

Son 30 yılda giderek artan boyutta tüm dünya uluslarını etkileyen küreselleşme süreci, daha önceki yıllarda insanoğlunun yaşam deneyiminde yer almayan tartışmaları gündeme taşımıştır. Özellikle, bilgi iletişim teknolojilerindeki gelişim sadece sosyal, ekonomik ve politik bağlamdaki dönüşümü değil, aynı zamanda kültür üzerindeki farklı yaklaşımları da ortaya çıkarmıştır. Bilgi toplumu olarak adlandırılan toplumsal ilişki sisteminde ekonomik büyüme kadar, istihdam önem kazanmıştır. Yeniden yapılanma sürecinde, iş yapısının sektörel bazda değişimine de yeni açılımlar getirmiştir.

Türkiye’nin sosyal, ekonomik, politik ve kültürel değerler açısından dünya ile bütünleşme süreci ve özellikle Avrupa Birliği tam üyelik hedeflerinde küreselleşme yeni bir boyut getirmiştir. Türkiye’nin dünya pazarına ekonomik entegrasyonun ötesinde sosyal, politik ve kültürel entegrasyonunda insan kaynaklarının yeniden yapılandırılmasında geçmişten günümüze taşınan tüm öğelerin de gözden geçirilmesi gerekmektedir.

Türkiye, 1950’lerden sonra kırdan kente yönelik göç ve çalışan işgücünün sektörler arasında dolaşımı ile yurt dışına olan işçi göçlerinin yarattığı sorunları güncel tartışmalar bağlamında irdelemek

zorundadır. Hızlı kentleşmenin ve tarım dışı sektörlerdeki gelişim, insan kaynağının yeniden yapılandırılmasına zorunluluk getirmektedir. Ekonomik büyüme ve istihdam ilişkisini gözeterek ekonomik politikalar, küreselleşen dünya pazarının taleplerine göre yeni yapılandırılarak, "kronik işsizlik" sorunlarına çözüm bulunabilecektir. Türkiye'nin Avrupa Birliği üyelik süreci ile dünya pazarına entegrasyonunda, özellikle Almanya'da yaşayan 2,5 milyonu aşkın Türk'ün yaratmış olduğu birikimler değerlendirilmelidir. Bu süreç içinde, sadece ekonomik kaynaklar göz önüne alınmamalı, aynı zamanda son 50 yıllık Türk-Alman ekonomik işbirliği içinde bilgi ve teknoloji transferinde, Türk kökenli Almanya'da yaşayan girişimcilerin teşviki ön plana çıkarılmalıdır.

Kaynakça

"Almanya'da Yeni Bir Ekonomik Güç: Türk Girişimcileri",
http://www.tisk.org.tr/isveren_sayfa.asp?yazi_id=222&id=13

"Avrupa İstihdam Stratejisi Ve İşgücü Piyasası Gelişmeleri", TİSK Yayınları <http://www.tisk.org.tr/yayinlar.asp?sbj=ic&id=2104>

"Avrupa İstihdam Stratejisi ve İşgücü Piyasası Gelişmeleri", Türkiye İşveren Sendikaları Konfederasyonu, Yayın No : 272, Mayıs 2006.

Bohning, W. R. : The Effects of the Employment of Foreign Workers, OECD, Paris, 1974

Heimenz, U./ Schatz K. W. : Transfer of Employment Opportunities As an Alternative to the International Migration, International Labor Office, Geneva, 1977

Türkiye'de ve Almanya'da İşgücü Piyasası Politikaları

<http://www.loadtr.org>, 03/21/07 türkler almanya – 8217-da95milyar-euro-8217-ya kosuyor

ICMC (International Catholic Migration Commission, Comperative Study: on the Legal and Social Situation of the EEC and non EEC Migrant Workers in the Federal Republic of Germany, Italy and the Netherlands, Geneva, 1975

İş ve İşçi Bulma Kurumu, İş ve İşgücü Bültenleri, 1962-74

Economic, Environmental and Social Statistics, OECD FactBook 2007

Paine, S.. Exporting Workers:The Turkish Case, Cambridge University Pres, 1977

Tatlıdil E.: II. Dünya Savaşından Sonra Avrupa'daki Göçmen İşçi Hareketleri ve Türk İşçileri Seminer Dergisi, Ege Üniv. Edebiyat Fak. Yay., Sayı 4, Ocak 1985

Tatlıdil, Ercan/ Xanthacou Yota: "Türk İşgücünün Yapısı ve Avrupa Birliği İstihdam Politikaları", Ege Akademik Bakış Dergisi, http://eab.ege.edu.tr/pdf/2_2/C2-S2-M1.pdf

Tatlıdil, E.: Returned Migrant Workers in a Turkish City, PhD Thesis, Presented to University of Surrey England, December, 1981.

Tatlıdil, Ercan: Kentleşme ve Göç (Urbanization and Migration), ed.İhsan Sezal, Sosyolojiye Giriş, Martı Kitap ve Yayınevi, Ankara, 2002b, ss.403-446

Tatlıdil, Ercan: Değişen Dünyada İnsan Kaynağı ve Genç İşsizliği, Youth Symposium : Youth in Germany and Turkey, Goethe Institute

and Ege University Department of Sociology, *Sosyoloji Dergisi*,
Published Edebiyat Fakültesi, Ege University publications, 2004.

Tatlıdil, Ercan and others: "The Effects Of Global Changes On Human
Resources And Working Women With In the Concern of EU And
Turkey", Greek-Turkish Approaches on Revealing Women's Socio-
Economic Role, Texts About Education, Vol:III, Athens, published by
Atrapos, Athens, 2004.

Tatlıdil, Ercan/ Ipek Savasci: "Global Changes And Human Resources:
In The Concern Of Economics And Social Development In Turkey And
China", Yasar University First International Conference On Business,
Management and Economics, ICBME 2005, Organizational Culture,
Corporate Governance and Competitiveness, Edited by Coskun Can
Aktan, Volume 2: Selected Proceedings of the First International
Conference on Business, Management and Economics, Organized by
Yasar University 16-19 June 2005: 229-253.

Tunalı, İnsan: "İstihdam Durum Raporu Türkiye'de İşgücü Piyasası ve
İstihdam Araştırması", Türkiye İş Kurumu, 2004

World Development Indicators, The World Bank, 2004.

