

Türkiye'deki Reform Sürecine Halkın Bakışı?

Adil Gür

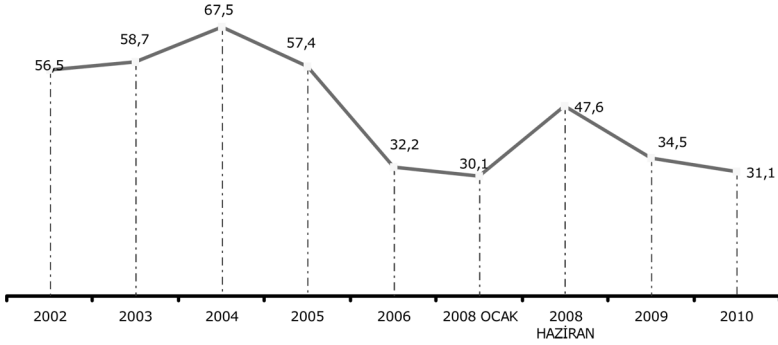
Bugünkü konuşmamda sizlere bir 2010 Türkiye fotoğrafı sunmak istiyorum.

İlk olarak Türk halkının Avrupa Birliğine girme isteğinin yıllar itibariyle değişimini görüyoruz.

2004 yılında Türkiye mutlaka AB'ye girmelidir diyenlerin oranı %67,5'e çıkarken 2010 da bu oran %31,1'e kadar düşmüştür. 2008 yılında AB'ye girme isteğinde olanların artışındaki en önemli etken, o tarihlerde iktidar partisi AKP ile ilgili AB kanadından gelen kapatma davasının yanlışlığı yolundaki uyarılar olmuştur. Bu uyarıların

etkisiyle AKP seçmenleri içerisinde AB'ye girelim diyenlerin oranındaki artış nedeniyle AB'ye mutlaka girmeliyiz diyenler %47,6'ya yükseldi.

TÜRKİYE MUTLAKA AB'YE GİRMELİ DİYENLERİN ORANINDA YILLARA GÖRE DEĞİŞİM



AB'ye ilginin düşmesinin nedeni ne?

AB'ye olan ilginin düşmesinde en önemli neden zaman zaman AB'den gelen Türkiye'yi dışlayan açıklamaları ve tavırlarının olduğunu söyleyebiliriz. İkinci ana neden, AB'nin bizi üyeliğe kabul edeceğine olan inancın kamuoyunda azalmasıdır.

Kamuoyunun %85'i Türkiye'nin terörle mücadelesi konusunda AB'nin yeterli desteği vermediğini düşünüyor. Hatta Kuzey Irak, Kürt sorunu gibi konularda AB'nin Türkiye'nin yanında olmadığı kanaatine sahip.

AB'ye olan ilginin düşmesi konusunda halk iktidar partisi AKP'nin de eskisi kadar AB konusunda ilgili ve istekli olmadığını düşünüyor, bu da girme arzusunun azalmasında önemli etkenlerden biri olarak sayılabilir.

BAŞKA ÜLKEDE YAŞAMAK İSTER Mİ ?

Ülkemizde yaşayan yetişkin her 100 kişiden 20'si imkanım olsa kesinlikle gider yurtdışında başka bir ülkede yaşarım diyor. 12'si ise belki giderim / gidebilirim demiştir. 68'i asla ülkemden ayrılmam gitmem cevabı vermiştir.

Gitmek isteyenlere “niçin gitmek isterdiniz” diye sorulduğunda büyük bir çoğunluğunun ekonomik nedenlerle gitmek istediğini görüyoruz. (%79,0) Daha özgür bir ortam imkanı olduğu için diyenler ise %14,4.

HANGİ ÜLKEYE GİTMEK İSTER ?	%
Almanya	30.9
ABD	14.7
İngiltere	11.5
Fransa	8.8
İsviçre	6.9
Herhangi Avrupa ülkesi	6.1
Hollanda	5.9
İtalya	4.0
Avustralya	3.7
Kanada	3.5
Diğer	12.5
Cevap yok / fikri yok	15.7

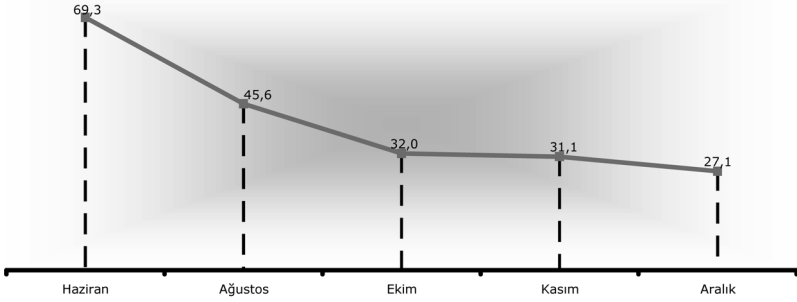
Gitmek isteyenlere “hangi ülkeye gidip yaşamak isterdiniz” diye sorulduğunda %30,9'u Almanya'ya cevabı vermiştir. Almanya cevabının bu kadar yüksek oranda verilmesinin nedeni orada bir yakınının olduğu düşüncesi olsa gerek.

Yurt dışına gidip orada yaşamak isteyenler ağırlıklı olarak gençler.

Yine güneydoğu anadolu bölgesinde yurtdışına gitme isteği oldukça yüksek oranda.

KÜRT AÇILIMI SÜRECİ

Aşağıdaki tabloda 6-7 aylık süre içerisinde Hükümetin Kürt açılımını destekleyenlerin oranını görüyoruz.



Görüldüğü gibi başlangıçta %69,3 oranında olan Hükümetin Kürt açılımına destek oranı %27,1'e kadar düşmüştür. Bu tabloya bakarak Türk halkı açılıma karşıdır demek yanlış olur çünkü, bu desteğin düşmesinde etkili olan önemli nedenler vardır bunları şöyle sıralayabiliriz;

1. İsminin yanlış konulması

Sürece kürt açılımı denilerek başlangıçta etnik bir temele oturtulmuş ve bu nedenle tepki çekmiştir. Bu kürt açılımı değil, bir insan hakları ve demokratikleşme açılımı olsaydı belki de bu noktalara gelinmeyecekti.

2. Mutabakat sağlanamaması

Bu süreçte hükümet siyasi partiler arasında bir mutabakat sağlaya-

bilseydi destek düşmeyecekti. Çünkü başlangıçta açılıma destek veren muhalefet partileri seçmenleri (özellikle CHP ve MHP) daha sonradan partilerinin görüşü doğrultusunda açılıma şiddetle karşı çıkmaya başladılar.

3. Habur görüntüleri

PKK'nin Kuzey Irak'taki kamplarından gelenlerin törenlerle karşılanması, gerilla kıyafetleriyle Türkiye'ye giriş, sınır kapılarında mahkemelerin kurulması gibi uygulamalar kamuoyunun tepkisini çekmiş bu nedenle de açılıma destek hızla düşmüştür.

4. Açılımın bir devlet projesi gibi görülmeşi

Açılım kamuoyu tarafından bir devlet projesi olmaktan daha çok dış güçlerin dayatması olarak algılanmıştır.

5. Öcalan'ın muhatap alındığı düşüncesi

Açılım sürecinde Abdullah Öcalan'ın muhatap alındığı fikri kamuoyunda yaygınlaşmış bu algı açılım sürecine verilen desteği hızla düşürmüştür.

Yukarıdaki nedenlerden dolayı açılıma olan destek hızla azalmış ve bunu gören iktidar partisi AKP'de süreci askıya almıştır.

Açılım süreci içerisinde dillendirilen ekonomik yatırımlar, çocuklara kürtçe isimleri koyma yasağının kaldırılması, köy ve kasabaların eski kürtçe isimlerinin kullanılması gibi uygulamalar Türk halkının itirazının olmadığını yapmış olduğumuz kamuoyu araştırmalarında gördük. Ana dilde eğitime karşı çıkan kamuoyu, seçmeli kürtçe derse kısmen destek vermektedir. Ancak iş af konusuna gelip düğümlenmektedir.

Türkiye'deki Reform Sürecine Halkın Bakışı?

Kamuoyu PKK mensuplarına affa karşı çıkmaktadır. Örgütün lider kadrosuna affa hatta Abdullah Öcalan'a affa daha şiddetle karşı çıkmaktadır. DTP-BDP'ye oy vermeyen kürt kökenli vatandaşlar da lider kadrosuna affa karşı çıkmaktadırlar. Sadece DTP-BDP seçmeni Öcalan'a af dahil genel bir affı istemektedirler.

Güneydoğuda otonom bir bölgeye ise kürtler bile karşı çıkmaktadırlar. (DTP-BDP seçmeni dahil %89,7).

Hükümetin kürt sorununu çözebileceğine olan inanç çok düşük seviyelerdedir (%21,0). Her 2 kişiden biri açılım süreci sonunda bir bölünme tehlikesiyle karşı karşıya kalılabileceğini düşünmektedir (%45,4).

Yapılan kamuoyu araştırmalarında Türkiye'de yaşayan pek çok etnik unsuru birbirine bağlayan en önemli unsur nedir sorusuna halkın %73,1 ile oldukça yüksek oranda aynı dine mensup olmak/aynı inancı paylaşmak dediğini görüyoruz.

Ermenistan açılımına destek

Hükümetin Ermenistan açılımına desteğin %20'lerde kaldığını yapmış olduğumuz kamuoyu araştırmalarında görüyoruz. Ermenistan açılımını destekleyen en fazla BDP seçmeni (%52,7). AKP seçmeninin de sadece %27,2'si partinin bu açılımını desteklediğini söylüyor.

Limanlar Kıbrıs Rum bandıralı gemilere açılmalı mı?

AB'nin isteğini limanların Rum bandıralı gemilere açılması talebinin kamuoyunun ancak %18,8'i tarafından desteklendiğini görüyoruz. Kamuoyunun büyük bir bölümü bu isteğe şiddetle karşı çıkıyor.

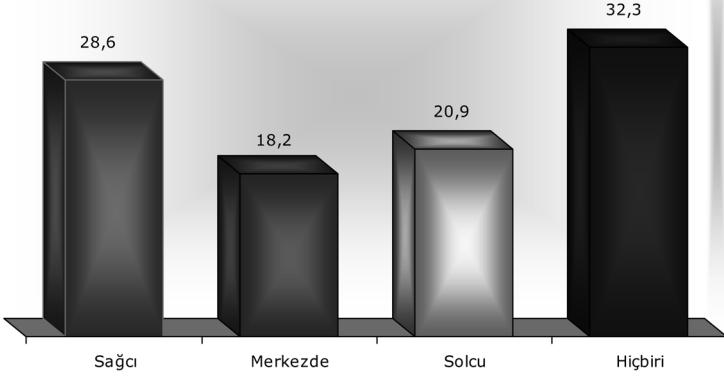
ANAYASA DEĞİŞİKLİĞİ SÜRECİ

- Türkiye’de yürürlükteki anayasanın ne zaman yapıldığını doğru bilenlerin oranı sadece %40,8.
- Anayasayı TBMM’nin değiştirebileceğini doğru bilenlerin oranı %49,1.
- Anayasanın hangi maddeleri değişiyor diye sorulduğunda Anayasa mahkemesinin yapısındaki değişiklikler, Hakimler Savcılar Yüksek Kurulunun yapısındaki değişiklikler gibi kamuoyunda en çok konuşulan maddelerin seçmenler tarafından bilindiğini görüyoruz. Her 100 kişiden 30’u değişen hiçbir maddeyi bilmemekte, söyleyememektedir.
- Türkiye’yi kim yönetiyor sorusuna %71,6 Hükümet – Başbakan cevabı vermiştir. Halbu ki bu oran 2001 yılında yapılan araştırmada %31’ler seviyesindeydi.
- Halkın %44,1’i anayasa değişikliklerinin Türkiye’nin demokratikleşmesi için yapıldığını düşünürken, %38,5 Hükümet yargıyı ele geçirmek için bu değişiklikleri yapıyor demiştir. %17,4 bu soruya cevap vermemiş veya verememiştir.
- Anayasa değişiklikleri önemli ama Türkiye’nin çözülmesi gereken daha acil sorunları var diyenlerin oranı %56,7’dir.
- Referandum maddesi olarak önünüze geldiğinde anayasa değişikliklerine ne yönde oy vereceksiniz sorusuna %40,2 evet, %39,1 hayır diyeceğini söylerken, %20,6 kararsız olduğunu ifade etmiştir.

Türkiye'deki Reform Sürecine Halkın Bakışı?

- Neye göre karar vereceksiniz diye sorulan soruya ise %59,0 maddelere bakacağım, %32,0 oy vereceğim partinin tavrı oyumun rengini belirler demiştir.

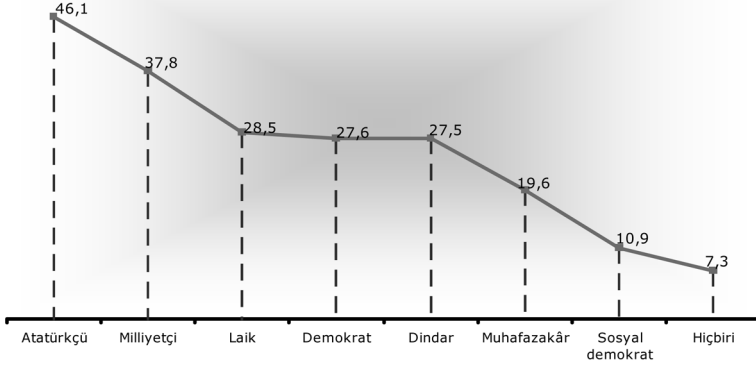
TÜRK SEÇMENİ SİYASİ YELPAZENİN NERESİNDE?



Seçmenlerin %28,6'sı kendisini sağcı, %20,9'u ise solcu diye tarif etmektedir. %18,2 merkezdeyim derken, %32,3 kendini hiçbir yere koymamaktadır.

Uzunca bir süredir yaptığımız araştırmalarda Türkiye'de sağ – sol ayırımının eskisi kadar keskin olmadığını görüyoruz. Her 100 kişiden yaklaşık 29 - 30'u kendini siyasi yelpazenin sağına, 20 - 21'i ise soluna koyuyor. Kalan 50'si ise hiçbir yere koymuyor veya merkezde yer aldığını söylüyor. AKP ve MHP seçmeninde kendini sağa – CHP ve BDP seçmeninde ise sola koyanlar dikkat çekiyor.

SEÇMEN KENDİNİ HANGİ SIFATLARLA TARİF EDİYOR?



Toplam seçmenin %46,1'i kendini Atatürkçü - %37,8'i milliyetçi - %28,5'i laik - %27,6'sı demokrat - %27,5'i ise dindar diye tarif ediyor. Muhafazakarım diyenler %19,6 – sosyal demokratım diyenler ise %10,9.

Atatürkçülük neredeyse tüm partilerin seçmenlerinin ortak paydası. Milliyetçiyim diyenler ise dikkat çekici (%38,0). Laik veya demokratım diyenler dindar veya muhafazakarım diyenlerden daha fazla. Bu sonuç yıllardır yaptığımız araştırma verilerinden hareketle Türkiye muhafazakarlaşmıyor – dindarlaşmıyor tezimizi güçlendiriyor. Türkiye’de seçmenin bir bölümü muhafazakar iktidarlar nedeniyle uzunca bir süredir muhafazakarım gibi davranıyor.

CHP ve MHP seçmeni kendini tarif ederken yüksek oranda Atatürkçüyüm – Milliyetçiyim ve Laikim derken, AKP seçmeni Dindarım – Milliyetçiyim ve Muhafazakarım demektir. Görülüyor ki özellikle Dindarım ve Muhafazakarım diyenlerde muhalefet parti-

lerine oy geçişliliği çok az. Bu nedenle işsizliğe ve yoksulluğa rağmen iktidardan muhalefete oy gitmeyişinin temel nedeni bu olsa gerek.

TÜRKİYE'NİN EN ÖNEMLİ 3 SORUNU NEDİR

7 YILDA NE DEĞİŞTİ?

SORU: Sizce Türkiye'nin çözülmesi gereken en önemli 3 sorunu nedir?

- Aradan geçen 7 yılda Hükümet Enflasyon ve Sağlık sorunlarında başarılı olmuş, işsizlik ve terör cevaplarında çok hızlı artışlar olmuştur.
- Türkiye'nin sorunları arasına Kürt sorunu dahil olmuştur.

	2003 %	2010 %
Geçim sıkıntısı / ekonomi	44,8	42,3
İşsizlik	42,4	79,6
Enflasyon	30,3	-
Eğitim sorunu	28,0	24,9
Yolsuzluklar	16,2	6,2
Sağlık sorunu	15,2	7,7
Hak ve özgürlükler	9,5	6,7
Türban sorunu	9,3	7,1
Siyaset / Politikacılar	5,3	5,4
Gelir dağılımındaki adaletsizlik	4,2	7,3
Kürt sorunu	2,2	16,7
Terör	0,6	38,2
Diğer	15,8	14,8

Not : Birden fazla cevap verilebildiği için toplam 100'den fazladır.

DİĞER GÜNDEM BAŞLIKLARI

Kutuplaşma

Türkiye’de yapılan kamuoyu araştırmaları gösteriyor ki ülkemizde ne etnik ne de mezhepsel bir kutuplaşma var. Ancak son birkaç yıldır

siyasi partiler birbirlerine o kadar sert vurduğu için siyasi kutuplaşma çok ciddi boyutlarda. Gerek iktidar gerekse muhalefet partileri birbirlerine çok sert söylemlerle vuruyorlar bu da siyasi kutuplaşmayı daha fazla artırıyor. İşte bu nedenle siyaha beyaz, beyaza siyah diyecek kadar kutuplaşmış bir seçmen kitlesi oluştu. Aslında hem iktidar hem de muhalefet partileri bu kutuplaşmadan faydalanıyorlar.

Bir önceki sayfada görüldüğü gibi Türkiye'nin kronikleşmiş ve çözüm bekleyen pek çok sorunu var. Bu sorunlarla ilgili çözüm önerileri üretemeyen siyasetçiler kolaycılığa kaçıyor kutuplaşan seçmenlerden daha kolay metodlarla oy almaya çalışıyorlar.

- Seçmenin %61,5'i siyasetteki çok sert tartışmaları yanlış bulduğunu söylemiştir.
- Vatandaşların %64,0'i siyasetçilerin halkın gündemini konuşup tartışmadığını düşünüyor. Evet diyenlerin oranı %11,2.
- AK Parti seçmeninin %48,1'i de vatandaşın gerçek sorunlarının ve gündeminin konuşulmadığı düşüncesinde.

SİYASİ TERCİHLER VE PARTİLERİN DURUMU

AK Parti;

29 Martta %40 bandının altına düşen AKP'nin oylarının %38-39 bandından özellikle açılım sürecinde ve habur görüntüleri ile birlikte %32'lere kadar gerilediğini gördük. Ne zaman ki AKP açılımı ağzına almamaya, yargı ve asker üzerinden siyaset yapmaya başladı AKP oyları yeniden tırmanışa geçti.

Mayıs sonu itibariyle AKP oylarının 29 Mart yerel seçimlerinde İl Genel Meclisinde aldığı oy seviyelerinde olduğunu görüyoruz. Özellikle CHP'deki genel başkan değişikliğinden sonra CHP iktidar olmasın diye AKP'ye oy vermeyen dindar ve muhafazakar oyların AKP'de bütünleştiğini gözlemliyoruz. AKP bakımından sürecin en zararlı partisi, Saadet Partisi. Saadet oyları %2'lere doğru gerilemiş görünüyor. Son bir haftada yaşadığımız İsrail – Gazze geriliminden sonra SP oylarının daha da aşağıya inebileceği gözardı edilmemelidir.

Bugünlerde yeni bir araştırma yapılırsa kuvvetle muhtemeldir ki AKP oyları %40'ın üzerinde görünecektir. Ancak gündem değiştiğinde olay soğumaya başladığında AKP oylarının yeniden eski seviyelerine çekileceğini beklemek daha doğru olacaktır. Çünkü Davos'taki One Minute çıkışından sonra da AKP oyları duygusal reflekslerle hızlı bir tırmanış göstermiş ancak 2 ay sonra yapılan yerel seçimlerde yine de %40,0'ın altına düşmekten kurtulamamıştır. Yani duygusal olay ile seçim günü arasındaki süre uzadıkça duygusal etkilerin azaldığını, seçmen tercihlerinde yine doğal tercihlerin (ağırlıklı olarak ekonomi) etkili olduğunu görüyoruz. Özetle Gazze etkisinin önümüzdeki dönemde seçmen tercihlerinde fazlaca etkisinin olacağını düşünmüyoruz.

CHP;

Açılım sürecinde %20-21'lere düşen ancak anayasa değişiklikleri tartışmasında yeniden %23-24 bandına oturan CHP oylarının, Deniz BAYKAL'ın istifası sonrası KILIÇDAROĞLU ile birlikte %30-32 bandına yükseldiğini görüyoruz. CHP %6-8 civarındaki yeni oyun

önemli bir bölümünü siyasetten ümidini kesmiş hiçbir partiye oy vermeyeceğini söyleyenlerden alıyor. CHP yönetimine kızıp MHP'ye giden oylar, diğer küçük partilerde yer alan bazı seçmenler, yeni bir parti beklentisinde olanlar da, bugün için CHP etrafında bütünleşmiş görüntüsü veriyorlar.

Genel sekreter Önder SAV'ın partinin önündeki değişime engel görüntüsüne, değişim isteyenlerin tasfiyesine rağmen KILIÇDAROĞLU ile birlikte özellikle CHP söylemindeki değişikliğin (laiklik ve rejim tartışmaları yerine, aş – iş – yoksulluk ve yolsuzluk) CHP'yi bir süre %30 bandının üzerinde tutacağını düşünüyoruz.

Şayet KILIÇDAROĞLU söylemlerinin altını doldurabilirse, söylemlerinde hata yapmazsa, CHP oyları daha da yukarıya doğru taşınacaktır.

MHP;

Açılım sürecinde %19-20'lere tırmanan MHP oylarının bugünlerde %15 seviyelerinde olduğunu görüyoruz. MHP oylarının bundan sonra hangi yönde hareket edeceğini kestirmek gerçekten zor. Seçimler yaklaştıkça AKP – CHP yarışında bu iki partiye yönelebilecek MHP'li seçmenler olursa MHP oyları daha aşağılara doğru inebilir. Veya dile- riz hiç olmaz ama terör şiddetini artırır şehit haberleri artarsa AKP'den MHP'ye oy geçişliliği de olabilir.

MHP hem CHP'lilerin, hem de AKP'lilerin 2. tercihinde ilk sırada. Bu durum ilk bakışta MHP için avantaj gibi görünse de, orta ve uzun vadede dezavantaja dönüşebilir. CHP ve KILIÇDAROĞLU'nun başarılı olacağını varsayarsak, MHP özellikle sahillerde ve batıda CHP'ye

kaptırabileceği oyları yerine koyabilmek için, Orta Anadolu ve Karadeniz bölgesinde yaşayan Dindar - milliyetçi ve muhafazakar bugün AKP'ye oy veren seçmenleri kazanabilmenin yollarını araştırmalıdır yoksa, seçim döneminde bu durum MHP için sıkıntı yaratabilir.

Özetle;

29 Mart yerel seçimlerinden bu yana, mehter adımlarıyla 2 ileri, bir geri şeklinde değişen seçmen tercihlerinin, bundan sonra gelişmelere bağlı olarak, daha hareketli olacağını tahmin etmek güç değil. Ekonomideki gelişmeler – referandum süreci, terör gibi önemli gündem maddeleri ve özellikle CHP'nin bundan sonraki performansı, seçimlere kadar seçmen tercihlerini etkilemeye ve değiştirmeye devam edecektir.

Özellikle iktidar partisi açısından oldukça zorlu bir sürece girdiğimizi düşünüyoruz. Çünkü bu sürecin sonunda, çok küçük bir oy farkıyla ya tek başına bir iktidar çıkacak, ya da koalisyon dönemlerinin başlangıcı olacaktır. Şu anki fotoğraf koalisyon dönemlerini çağrıştırıyor gibi durmaktadır.

SEÇMEN PROFİLLERİ

Siyasi partilerin seçmen profilleri şu şekildedir;

- AKP ve CHP seçmeni kadın, MHP seçmeni erkek ağırlıklıdır. AK Parti kadınlardan 5-6 puan daha fazla oy almaktadır.
- AKP orta yaş gruplarından, MHP gençlerden, CHP gençlerden 44 yaş ve üzeri seçmenlerden genel ortalamanın üzerinde oy almaktadır.

Türkiye'deki Reform Sürecine Halkın Bakışı?

- Eğitim yükseldikçe AKP oyları düşmekte, CHP oyları artmaktadır. MHP daha çok orta eğitim gruplarından oy almaktadır.
- AKP kırdan genel ortalamasının çok üzerinde oy almaktadır. Büyükşehirlerde genel ortalamasının altında, kentlerde ise genel ortalama civarında oy almaktadır.
- CHP büyükşehirlerde, MHP ise kentlerde ve kırdan genel ortalamasının üzerinde oy almaktadır.
- AKP; Karadeniz - İç Anadolu ve Doğu Anadolu'da genel ortalamasının üzerinde oy alırken, Ege ve Akdenizde AKP oyları genel ortalamasının altındadır.
- CHP, Ege - Marmara ve Akdeniz'de; MHP, Ege - Akdeniz ve İç Anadolu'da; BDP ise Güneydoğu ve Doğu Anadolu'da genel ortalamasının üzerinde oy almaktadır.
- BDP'nin Doğu ve Güneydoğu Anadolu bölgeleri dışında da oy alabilir duruma gelmiş olması dikkat çekicidir.